



Krajowa Administracja  
Skarbowa



## INFORMATOR TURYSTYCZNY SŁUŻBY CELNO-SKARBOWEJ DLA BIUR PODRÓŻY I PILOTÓW WYCIECZEK

Warszawa, czerwiec 2017



## SPIS TREŚCI

- I Normy ilościowe i wartościowe towarów
- II Wartości dewizowe
- III Ograniczenia w przywozie i wywozie:
  - rośliny
  - żywność pochodzenia niezwierzęcego
  - żywność pochodzenia zwierzęcego
  - produkty lecznicze
  - środki odurzające, substancje psychotropowe oraz prekursorzy
  - zwierzęta domowe
  - gatunki zagrożone wyginięciem (CITES)
  - dobra kultury
  - broń i amunicja
- IV Jak nie stać się ofiarą przemytników narkotyków

**I. Normy ilościowe i wartościowe towarów przywożonych w bagażu osobistym podróżnych, przyjeżdżających z państw trzecich (tj. spoza Unii Europejskiej), które są zwolnione z należności celnych przywozowych.**

Zwolnione z należności celnych przywozowych są towary znajdujące się w bagażu osobistym podróżnych przyjeżdżających z państw trzecich w ramach następujących norm w transporcie:

- a) lądowym – do równowartości 300 euro;
- b) lotniczym i morskim – do równowartości 430 euro.

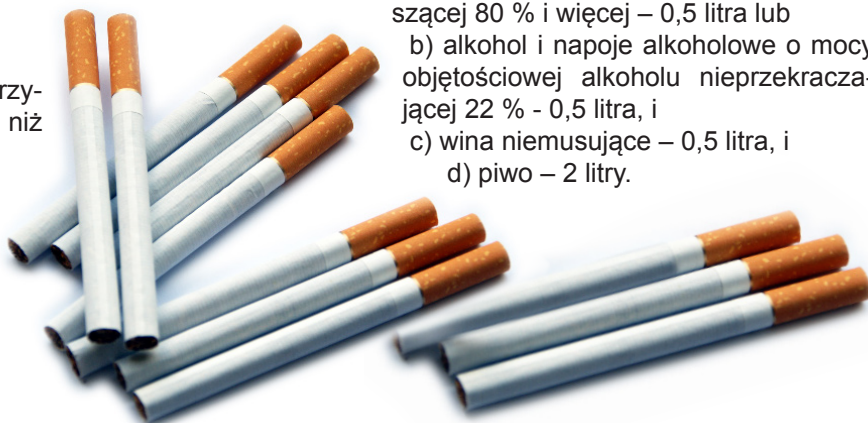
Do tych wartości nie wlicza się wartości produktów leczniczych, niezbędnych dla potrzeb podróżnego; wartości bagażu osobistego, importowanego czasowo lub importowanego po jego czasowym wywozie; wartości paliwa znajdującego się w standardowym zbiorniku dowolnego pojazdu silnikowego oraz paliwa znajdującego się w przenośnym kanistrze, którego ilość nie przekracza 10 litrów (paliwa te również stanowią bagaż podróżnego); a także wartości tytoniu i wyrobów tytoniowych oraz napojów alkoholowych przywożonych przez podróżnego, który ukończył 17 lat według poniższych norm:

1) wyroby tytoniowe, jeżeli są przywożone w transporcie lotniczym lub w transporcie morskim:

- a) papierosy – 200 sztuk lub
- b) cygaretki (cygara o masie nie większej niż 3g/sztukę) – 100 sztuk, lub
- c) cygara – 50 sztuk, lub
- d) tytoń do palenia – 250 g,

2) wyroby tytoniowe, jeżeli są przywożone w transporcie innym niż lotniczy lub morski:

- a) papierosy – 40 sztuk lub
- b) cygaretki (cygara o masie nie większej niż 3g/sztukę) – 20 sztuk, lub
- c) cygara – 10 sztuk, lub
- d) tytoń do palenia – 50 g,



3) napoje alkoholowe:

- a) napoje powstałe w wyniku destylacji i wyroby spirytusowe o mocy objętościowej alkoholu powyżej 22 %, alkohol etylowy nieskażony o mocy objętościowej alkoholu wynoszącej 80 % i więcej (np. wódka) – 1 litr lub
- b) alkohol i napoje alkoholowe o mocy objętościowej alkoholu nieprzekraczającej 22 % - 2 litry (np. likiery), i
- c) wina niemusujące – 4 litry, i
- d) piwo – 16 litrów,

**UWAGA !**

Zwolnienie w ramach tych norm można stosować do dowolnego połączenia różnych rodzajów alkoholu i napojów alkoholowych, o których mowa w lit. a i b, pod warunkiem, że suma wartości procentowych wykorzystywanych z poszczególnych zwolnień nie przekracza 100 %.

4) napoje alkoholowe, jeżeli są przywożone przez podróżnego, który ma miejsce zamieszkania w strefie nadgranicznej lub jest pracownikiem zatrudnionym w strefie nadgranicznej, lub jest członkiem załogi środków transportu wykorzystywanych do podróży z terytorium państwa trzeciego na terytorium kraju:

- a) napoje powstałe w wyniku destylacji i wyroby spirytusowe o mocy objętościowej alkoholu powyżej 22 %, alkohol etylowy nieskażony o mocy objętościowej alkoholu wynoszącej 80 % i więcej – 0,5 litra lub
- b) alkohol i napoje alkoholowe o mocy objętościowej alkoholu nieprzekraczającej 22 % - 0,5 litra, i
- c) wina niemusujące – 0,5 litra, i
- d) piwo – 2 litry.

**UWAGA !**

Zwolnienie w ramach tych norm można stosować do dowolnego połączenia wyrobów tytoniowych, pod warunkiem, że suma wartości procentowych wykorzystywanych z poszczególnych zwolnień nie przekracza 100 %.

**UWAGA !**

Zwolnienie w ramach tych norm można stosować do dowolnego połączenia różnych rodzajów alkoholu i napojów alkoholowych, o których mowa w lit. a i b, pod warunkiem, że suma wartości procentowych wykorzystywanych z poszczególnych zwolnień nie przekracza 100 %.

## II. Wartości dewizowe

Osoby przekraczające granicę państwową mają obowiązek zgłaszać w formie pisemnej, organom celnym lub organom Straży Granicznej przywóz do kraju oraz wywóz za granicę złota dewizowego lub platyny dewizowej, bez względu na ilość, a także krajowych lub zagranicznych środków płatniczych, jeżeli ich wartość jest równa lub przekracza łącznie równowartość 10.000 euro, z wyjątkiem podróżnych przekraczających granicę wewnątrz z innymi państwami członkowskimi należącymi do obszaru Schengen.



### UWAGA !

Obszar Schengen obejmuje terytorium 26 państw: 22 Państw Członkowskich Unii Europejskiej (UE): Austrii, Belgii, Republiki Czeskiej, Danii, Estonii, Finlandii, Francji, Niemiec, Holandii, Grecji, Hiszpanii, Litwy, Luksemburga, Łotwy, Malty, Polski, Portugalii, Słowacji, Słowenii, Szwecji, Węgier, Włoch oraz 4 państw stowarzyszonych: Islandii, Norwegii, Szwajcarii i Liechtensteinu.

Państwami Członkowskimi UE, które pozostają poza obszarem Schengen są: Wielka Brytania, Irlandia, Chorwacja, Bułgaria, Rumunia i Cypr.

## III. Ograniczenia w przywozie i wywozie

**Przywóz wielu towarów z krajów trzecich na obszar celny Wspólnoty Europejskiej** uzależniony jest od spełnienia dodatkowych - poza formalnościami celnymi - wymagań nie mających charakteru fiskalnego. Takim wymogiem jest np. obowiązek przeprowadzenia kontroli granicznej przez wyspecjalizowane służby (m. in. kontrola sanitarna, weterynaryjna czy fitosanitarna) oraz konieczność posiadania określonych prawem dokumentów (zezwoleń, licencji, certyfikatów).

Bez ograniczeń związanych z przeprowadzeniem granicznej kontroli fitosanitarnej, dopuszczalny jest wwóz do Polski **roślin** w ilościach nieprzekraczających: 5 kg świeżych owoców, 5 kg świeżych warzyw (nie dotyczy ziemniaków), 50 szt. ciętych roślin ozdobnych, 1 szt. ciętego drzewka choinkowego, 5 szt. części roślin iglastych.

**Żywność pochodzenia niezwierzęcego** jest zwolniona z obowiązku przeprowadzenia granicznej kontroli sanitarnej w przypadku, jeśli jest przywożona w ilościach wskazujących na niehandlowy charakter przywozu (tj. na własne potrzeby).

**Żywność pochodzenia zwierzęcego** (np. wyroby mięsne i wyroby zawierające mleko) podlega szczególnym ograniczeniom, a w przypadku ruchu podróźnych takiej żywności nie można przywozić.

Podróżni przywozący ze sobą produkty mięsne i mleczarskie, zobowiązani są do umieszczenia ich w specjalnych pojemnikach, znajdujących się na przejściach granicznych.

Dopuszczalny jest przywóz z zagranicy przez podróżnego **produktu leczniczego** produktu leczniczego na własne potrzeby lecznicze, w liczbie nieprzekraczającej pięciu najmniejszych opakowań.

Wywóz bądź przywóz **środków odurzających, substancji psychotropowych oraz prekursorów** jest zakazany, z wyjątkiem przewozu dokonywanego przez podmioty na podstawie stosownych zezwoleń.

Dozwolony jest natomiast przywóz środków odurzających lub substancji psychotropowych na własne potrzeby lecznicze, o ile osoba, przedstawi określone w przepisach odrębnych zaświadczenie zawierające dane pacjenta, lekarza, leku i organ wystawiający/uwierzytelniający.

Więcej informacji na: <http://www.gif.gov.pl>  
<http://www.gis.gov.pl>  
<http://www.piorin.gov.pl>

**Zwierzęta domowe** towarzyszące podróżnym (psy, koty, fretki, w liczbie nieprzekraczającej 5 sztuk) mogą być przywożone do Polski, przewożone pomiędzy państwami członkowskimi Unii oraz wywożone poza UE na następujących warunkach:

- muszą posiadać elektroniczny identyfikator;
- muszą być zaszczepione przeciwko wściekliźnie;
- muszą posiadać dokumenty potwierdzające fakt szczepienia (paszport zwierząt lub świadectwo weterynaryjne).

W przypadku **przywozu**, w zależności od tego z jakiego państwa trzeciego do jakiego państwa członkowskiego UE przywożone są zwierzęta, wymagania te mogą być rozszerzone o obowiązek przeprowadzenia badania efektywności szczepienia lub kwarantannę.

W przypadku **wywozu** z Polski do państwa trzeciego zwierząt domowych, należy zapoznać się z wymaganiami, jakie zostały ustanowione w tym państwie trzecim. Zwierzę powinno mieć paszport zwierząt (co jest istotne przy powrocie do kraju) oraz spełniać warunki ustanowione w danym państwie trzecim.

W przypadku zwierząt gatunków chronionych, objętych Konwencją Waszyngtońską (CITES), winny towarzyszyć im stosowne dokumenty.

Szczegółowe informacje dotyczące warunków przewozu zwierząt domowych znajdują się na stronie internetowej Głównego Inspektoratu Weterynarii: <http://www.wetgiw.gov.pl/>

### Gatunki zagrożone wyginięciem (CITES)

Prawie każdy człowiek wyjeżdżając w różne zakątki kraju lub świata, przywozi dla siebie bądź dla bliskich pamiątki.

Nie każdy jednak wie, że kupując pamiątki oferowane w różnych zakątkach świata, może przyczynić się do wyginięcia rzadkich i chronionych gatunków zwierząt i roślin, z których kupowane pamiątki są wykonane. Pełna lista gatunków zwierząt i roślin objętych ochroną znajduje się w zał. do Rozporządzenia Rady (WE) nr 338/97 z dnia 9 grudnia 1996 r. z późn. zm.

**Przywóz** z krajów trzecich na teren Unii Europejskiej jak i **wywóz** z Unii Europejskiej okazów roślin i zwierząt będących lub pochodzących z gatunków zagrożonych wyginięciem (wymienionych w postanowieniach Konwencji Waszyngtońskiej – CITES), możliwy jest na podstawie wydanych wcześniej odpowiednich zezwoleń i świadectw CITES.

Dokumenty (**zezwolenia** i **świadectwa** CITES, potwierdzające legalność pochodzenia przewożo-

nych przez granicę państwa roślin i zwierząt należących do gatunków chronionych ze względu na zagrożenie wyginięciem, a także ich rozpoznawalnych części i produktów pochodnych), wydawane są przez właściwe organy administracyjne państw, z których okazy są wywożone lub przywożone. W Polsce jest to Ministerstwo Środowiska (Departament Ochrony Przyrody).

Szczegóły dotyczące zezwoleń i innych dokumentów znajdują się w art. 4 i 5 Rozporządzenia Rady (WE) nr 338/97 z dnia 9 grudnia 1996 r. z późn. zm.

Nie należy nabywać i przewozić przez granicę m. in.:

- kawioru,
- skór lub wyrobów ze skór dzikich kotów, niedźwiedzi, wilków,
- wypchanych ptaków drapieżnych,
- wyrobów wykonanych ze skór węży, krokodyli lub waranów,
- naturalnych medykamentów i produktów leczniczych (maści, balsamów, itp.) zawierających pochodne z niedźwiedzi, pijawek lekarskich i innych zwierząt,
- koralowców, muszli, wszelkich pamiątek turystycznych, takich jak np. nalewki na kobrach lub innych wężach.

Nie jest wymagane przedłożenie organom celnym zezwolenia na przewóz osobisty przez granicę:

- kawioru z gatunków ryb jesiotrowatych – do 125 g na osobę (tylko obanderolowany pojemnik),
- pałeczek deszczowych z gatunku Cactaceae spp. – do 3 sztuk na osobę,
- martwych przetworzonych okazów Crocodylia spp.- zał. B (za wyjątkiem mięsa i trofeów myśliwskich) – do 4 sztuk na osobę,
- muszli Strombus gigas – do 3 sztuk na osobę,
- pławikoników Hippocampus spp. – do 4 martwych okazów na osobę,
- muszli przydaczni (Tridacnidae spp.) – do 3 okazów na osobę, łącznie nie więcej niż 3 kg (okazem jest jedna nieuszkodzona muszla lub dwie pasujące połówki).

Zwolnienie powyższe nie dotyczy przesyłek pocztowych i kurierskich.



#### UWAGA !

W przepisach Unii Europejskiej gatunki zagrożone wyginięciem zostały umieszczone w załącznikach:

**Załącznik A** obejmuje gatunki zwierząt i roślin, które ze względu na swoją wartość i unikalne występowanie objęte są szczególną ochroną. Handel okazami tych gatunków poddany jest ścisłej reglamentacji i może być dozwolony w wyjątkowych okolicznościach (cele naukowe), nigdy zaś dla celów komercyjnych.

**Załącznik B** obejmuje gatunki, którymi obrót międzynarodowy podlega kontroli i utrzymywany jest na poziomie, który nie zagraża przetrwaniu gatunku.

**Załącznik C** obejmuje gatunki, którymi obrót międzynarodowy podlega kontroli na wniosek kraju, z którego eksport jest dokonywany.

**Załącznik D** obejmuje gatunki, które są przywożone do Unii Europejskiej w ilościach uzasadniających ich monitorowanie.

Szczegółowe wyjaśnienie załączników Unii Europejskiej (A, B, C, D) znajduje się w art. 3 Rozporządzenia Rady (WE) nr 338/1997 z dnia 9 grudnia 1996 r. z późn. zm.

#### Rejony (kraje) z których wg analizy ryzyka służb celnych istnieje duże prawdopodobieństwo przywozu okazów CITES:

**USA, KANADA** - produkty ze skór krokodyli, żywe gady, produkty ze ssaków morskich (walenie, morysy), pióra dzikich ptaków, muszle przydaczni, wyroby z niedźwiedzi;

**Ameryka Południowa - głównie MEKSYK, ARGENTYNA** - papugi, dzikie ptaki, produkty ze skór krokodyli, produkty z żółwi morskich, pająki ptaszniki, kaktusy, drewno tropikalne i wyroby;

**KARAIBY, KUBA** - produkty z żółwi morskich, koralowce, muszle przydaczni i ślimaków (łac. Strombus gigas) - skrzydelnik olbrzymi;

**Azja - głównie CHINY, INDONEZJA, FILIPINY, MALEZJA, WIETNAM, TAJLANDIA, INDIE** - wyroby z kości słoniowej, wyroby z żółwi morskich, muszle przydaczni, skóry i wyroby z krokodyli i węży, koralowce, motyle, żywe i spreparowane ptaki, storczyki (Tajlandia), produkty tradycyjnej medycyny chińskiej, kość hipopotamów, wyroby z wełny antylopy tybetańskiej, drewno tropikalne i wyroby;

**ROSJA** - kawior (bez zezwoleń do 125 g), skóry z wilków, rysi, niedźwiedzi, żywe zwierzęta - węże, żółwie, jaszczurki, papugi;

**Afryka** - cały kontynent - kość słoniowa i wyroby, wyroby ze skór krokodyli i węży dusicieli, rogi nosorożców i wyroby, sukulent, koralowce, muszle przydaczni, wyroby z żółwi morskich, żywe gady, skóry zebr, dzikich kotów, antylop;

**AUSTRALIA** - muszle przydaczni i ślimaków, dzikie ptaki, koralowce;

**GRENLANDIA** - pamiątki z wielorybów, żywe i spreparowane orły morskie, białozory, skóry i wyroby z niedźwiedzi polarnych, zęby narwali.

Wszelkie **żywe okazy** mogą być przewożone, przechowywane w czasie jakiegokolwiek okresu tranzytu lub przeładunku do Wspólnoty, ze Wspólnoty lub w jej obrębie, gdy są one przygotowane, przenoszone i otoczone opieką w taki sposób, aby zmniejszyć ryzyko uszkodzenia, utraty zdrowia lub okrutnego traktowania oraz w przypadku zwierząt zgodnie z prawodawstwem wspólnotowym dotyczącym ochrony zwierząt w czasie transportu.

Więcej informacji na: [www.mos.gov.pl](http://www.mos.gov.pl)



#### WAŻNE !

Osoba za nieprzestrzeganie warunków związanych z międzynarodowym przewozem okazów CITES, podlega karze pozbawienia wolności od 3 miesięcy do lat 5 (art. 128 pkt. 1 i 2 w zw. z art. 61 ust. 1, ustawy z dnia 16.05.2004 r. o ochronie przyrody, Dz. U. nr 92 poz. 880).

## Dobra kultury

**Na przywóz** dzieł sztuki do Polski nie są wymagane dodatkowe dokumenty. Należy jednak pamiętać, że jeżeli przywóz dokonywany jest z państw nienależących do Unii Europejskiej, to należy przywożony obiekt zgłosić w urzędzie celnym, w celu objęcia go procedurą dopuszczenia do obrotu lub inną procedurą celną.

**W przywozie na dzieła sztuki i przedmioty kolekcjonerskie (w rozumieniu przepisów celnych) obowiązują poniższe stawki:**

- celna - 0%,
- podatku VAT - 8% od zadeklarowanej wartości celnej towaru.

### WAŻNE !

Zakaz obrotu dobrami kultury z Syrii i Iraku (Rozporządzenie Rady (WE) nr 1210/2003 i (UE) nr 1332/2013).

**Na wywóz zabytków** z Polski na stałe, pozwolenie wydaje Minister Kultury i Dziedzictwa Narodowego, natomiast na wywóz czasowy, właściwy Wojewódzki Konserwator Zabytków. W zakresie materiałów bibliotecznych, wszystkie typy pozwoleń na wywóz wydaje Dyrektor Biblioteki Narodowej.

Kwestie wywozu zabytków za granicę regulują następujące przepisy:

- Ustawa o ochronie zabytków i opiece nad zabytkami z dnia 23 lipca 2003 r. (Dz. U. nr 162, poz. 1568 z późn. zm.).
- Rozporządzenie Ministra Kultury i Dziedzictwa Narodowego z dnia 18 lutego 2011 r. w sprawie wzorów dokumentów oceny wskazującej czas powstania zabytku, wyceny zabytku oraz potwierdzenia wwozu zabytku na terytorium Rzeczypospolitej Polskiej (Dz. U. nr 50, poz. 256).
- Rozporządzenie Ministra Kultury i Dziedzictwa Narodowego z dnia 18 kwietnia 2011 r. w sprawie wywozu zabytków za granicę (Dz. U. nr 89 , poz. 510).

### Pozwolenia na wywóz zabytku za granicę wymagają:

| KATEGORIA ZABYTKU                                                                                                                                         | WIEK                      | WARTOŚĆ              |
|-----------------------------------------------------------------------------------------------------------------------------------------------------------|---------------------------|----------------------|
| 1. Zabytki archeologiczne, które wchodzą w skład zbiorów archeologicznych lub zostały pozyskane w wyniku badań archeologicznych bądź przypadkowych odkryć | mające więcej niż 100 lat | dowolna              |
| 2. Elementy stanowiące integralną część zabytków architektury, wystroju wnętrz, pomników, posągów i dzieł rzemiosła artystycznego                         | mające więcej niż 100 lat | dowolna              |
| 3. Wykonane dowolną techniką i na dowolnym materiale dzieła malarstwa, nieobjęte kategoriami wskazanymi w pkt. 4 i 5                                      | mające więcej niż 50 lat  | wyższa niż 40 000 zł |
| 4. Wykonane na dowolnym materiale akwarele, gwasze i pastele                                                                                              | mające więcej niż 50 lat  | wyższa niż 16 000 zł |
| 5. Mozaiki nieobjęte kategoriami wskazanymi w pkt. 1 i 2 oraz wykonane dowolną techniką i na dowolnym materiale rysunki                                   | mające więcej niż 50 lat  | wyższa niż 12 000 zł |
| 6. Oryginalne dzieła grafiki i matryce do ich wykonania oraz oryginalne plakaty                                                                           | mające więcej niż 50 lat  | wyższa niż 16 000 zł |
| 7. Oryginalne rzeźby, posągi lub ich kopie wykonane tą samą techniką co oryginał, nieobjęte kategorią wskazaną w pkt. 1                                   | mające więcej niż 50 lat  | wyższa niż 20 000 zł |
| 8. Pojedyncze fotografie, filmy oraz ich negatywy                                                                                                         | mające więcej niż 50 lat  | wyższa niż 6 000 zł  |
| 9. Pojedyncze lub znajdujące się w zbiorach rękopisy                                                                                                      | mające więcej niż 50 lat  | wyższa niż 4 000 zł  |
| 10. Pojedyncze lub znajdujące się w zbiorach książki                                                                                                      | mające więcej niż 100 lat | wyższa niż 6 000 zł  |
| 11. Pojedyncze mapy drukowane i partytury                                                                                                                 | mające więcej niż 150 lat | wyższa niż 6 000 zł  |
| 12. Kolekcje i przedmioty z kolekcji zoologicznych, botanicznych, mineralnych lub anatomicznych                                                           | dowolny                   | wyższa niż 16 000 zł |
| 13. Kolekcje o znaczeniu historycznym, paleontologicznym, etnograficznym lub numizmatycznym                                                               | dowolny                   | wyższa niż 16 000 zł |
| 14. Środki transportu                                                                                                                                     | mające więcej niż 50 lat  | wyższa niż 32 000 zł |
| 15. Inne kategorie, niewymienione w pkt. 1 - 14                                                                                                           | mające więcej niż 50 lat  | wyższa niż 16 000 zł |

**UWAGA !** Obiekty, które spełniają jednocześnie powyższe trzy kryteria, wymagają pozwolenia na wywóz.



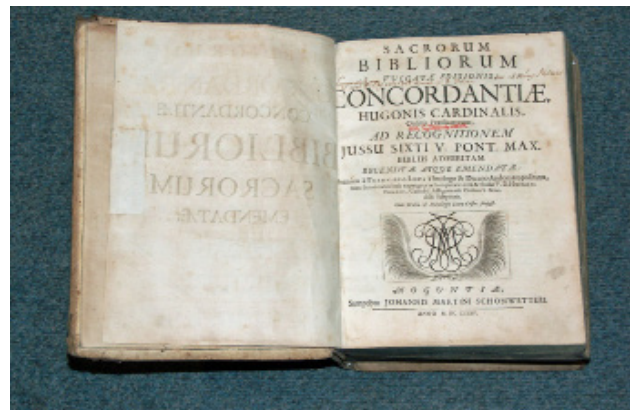


#### UWAGA !

Organ celny lub Straż Graniczna może zażądać od osoby dokonującej wywozu zabytku okazania jednego z niżej wymienionych dokumentów, potwierdzającego fakt, że wywożony zabytek nie wymaga pozwolenia.

Wykaz dokumentów:

1. **ocena** wskazująca czas powstania zabytku wykonana przez instytucję kultury wyspecjalizowaną w opiece nad zabytkami, rzeczoznawcę ministra właściwego do spraw kultury i ochrony dziedzictwa narodowego, podmiot gospodarczy wyspecjalizowany w zakresie obrotu zabytkami na terytorium Rzeczypospolitej Polskiej lub organ administracji publicznej;
2. **wycena** zabytku wykonana przez instytucję kultury wyspecjalizowaną w opiece nad zabytkami, rzeczoznawcę ministra właściwego do spraw kultury i ochrony dziedzictwa narodowego lub podmiot gospodarczy wyspecjalizowany w zakresie obrotu zabytkami na terytorium Rzeczypospolitej Polskiej;
3. **faktura** zawierająca dane pozwalające na identyfikację przedmiotu, wystawiona przez podmiot gospodarczy wyspecjalizowany w zakresie obrotu zabytkami na terytorium Rzeczypospolitej Polskiej;
4. **potwierdzenie wwozu** zabytku na terytorium Rzeczypospolitej Polskiej, zawierające fotografię zabytku, wystawione w przejściach granicznych przez organ celny, a w przypadku jego braku przez organ Straży Granicznej;
5. **ubezpieczenie przewozu** zabytku z zagranicy na terytorium Rzeczypospolitej Polskiej;
6. **pozwolenie na wywóz** zabytku z terytorium innego państwa członkowskiego Unii Europejskiej.



Nie mogą być wywożone za granicę na stałe zabytki:

1. wpisane do rejestru,
2. wpisane na Listę Skarbów Dziedzictwa,
3. wchodzące w skład zbiorów publicznych, które stanowią własność Skarbu Państwa, jednostek samorządu terytorialnego lub innych jednostek organizacyjnych zaliczanych do sektora finansów publicznych,
4. wpisane do inwentarza muzeum albo wchodzące w skład narodowego zasobu bibliotecznego

**Pozwolenia na wywóz nie wymagają między innymi dzieła twórców żyjących.**

#### WAŻNE !

Wywóz zabytku za granicę podlega karze pozbawienia wolności od 3 miesięcy do 5 lat, jeżeli sprawca działa nieumyślnie podlega grzywnie, karze ograniczenia wolności albo pozbawienia wolności do lat 2.



## Broń i amunicja

Przewóz przez terytorium RP oraz przywóz broni i amunicji może odbyć się na podstawie:

- a) zaświadczenia wydanego przez właściwego konsula Rzeczypospolitej Polskiej,
- b) Europejskiej karty broni palnej, (przez cudzoziemców będących obywatelami Unii Europejskiej) wydanej przez państwo członkowskie Unii Europejskiej.

Osoby, przekraczając zewnętrzną granicę UE, zobowiązane są do pisemnego zgłoszenia właściwemu organowi celnemu przywozu broni i amunicji.

Jeżeli osoby nie posiadają pozwolenia na broń, są obowiązane niezwłocznie złożyć przywożoną broń i amunicję do depozytu właściwego organu celnego, a także, w terminie 14 dni od dnia przywozu broni na terytorium Rzeczypospolitej Polskiej, wystąpić do właściwego organu Policji z wnioskiem o wydanie pozwolenia na broń.

Przywóz z zagranicy i wywóz za granicę broni i amunicji oraz przewóz przez terytorium Rzeczypospolitej Polskiej, jak również zasady posiadania broni i amunicji przez cudzoziemców, określa ustawa o broni i amunicji z dnia 21 maja 1999 r. (Dz. U. Nr 53 poz. 549 z późn. zm.).

Broń mogą przywozić:

1. Członkowie misji dyplomatycznych i urzędów konsularnych oraz osoby zrównane z nimi na podstawie porozumień międzynarodowych mogą posiadać broń i amunicję na podstawie porozumień międzynarodowych lub na zasadzie wzajemności w celach ochrony osobistej; łowieckich; sportowych; kolekcjonerskich; pamiątkowych.
2. Osoby wykonujące czynności związane z ochroną misji dyplomatycznych i urzędów konsularnych

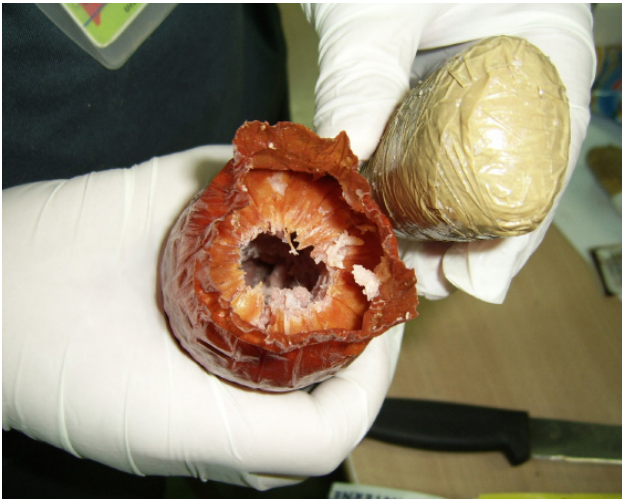


państw obcych, przedstawicielstw organizacji międzynarodowych, członków oficjalnych delegacji zagranicznych itp.

3. Cudzoziemcy niebędący członkami misji dyplomatycznych i urzędów konsularnych przybywający na terytorium Rzeczypospolitej Polskiej mogą przywozić i wywozić:

- a) broń odpowiadającą celom łowieckim, a także amunicję do niej w liczbie nieprzekraczającej łącznie 100 sztuk, o ile broń i amunicja mają służyć do polowań organizowanych na podstawie odrębnych przepisów;
- b) broń odpowiadającą celom sportowym lub rekonstrukcji historycznej oraz amunicję do tej broni w ilościach określonych w zaproszeniu organizatorów imprez sportowych lub rekonstrukcji historycznych, jeżeli przyjazd następuje w celu wzięcia udziału w imprezach sportowych, których regulamin wymaga użycia broni, lub w celu wzięcia udziału w rekonstrukcji historycznej, a także w przygotowaniach do takich imprez.
- c) broń sygnałową, jeżeli stanowi ona stałe wyposażenie jednostek pływających i statków powietrznych.





#### IV. Jak nie stać się ofiarą przemytników narkotyków

W ostatnich latach zatrzymano wielu Polaków narkurierów. Jest to efekt działalności gangów, których ofiarami stają się coraz częściej polscy turyści. Przemytnicy znajdują swoje ofiary w restauracjach oraz hotelach. Nawiązują znajomość, a potem proszą o przewiezienie przez granicę paczki albo podrzucają narkotyki do bagażu.

W ten sposób, ofiarami gangów narkotykowych staje się rocznie co najmniej pół tysiąca Polaków.

Kilka rad, jak nie stać się ofiarą przemytników:

- nie należy zostawiać swoich bagaży bez dozoru w miejscach publicznych;
- nie należy powierzać swoich bagaży osobom obcym;
- nie należy przyjmować od osób nie w pełni zaufanych, żadnych rzeczy w celu przewiezienia przez granicę i przekazania ich później osobom trzecim;
- należy zabezpieczać bagaż, żeby nie było do niego łatwego dostępu np. zamykać walizki na kluczyki;
- w czasie kontroli granicznej należy szczególnie pilnować walizek, aby uniknąć ich celowej podmiany;
- warto stosować zasadę ograniczonego zaufania wobec wyjątkowo atrakcyjnych ofert wyjazdu za granicę;
- najważniejsze! zgłaszać funkcjonariuszom policji, Służby Celno-Skarbowej lub Straży Granicznej każdą próbę wykorzystania do przewiezienia podejrzanych pakunków.

#### Zagrożenia karne za przemyt narkotyków

Zgodnie z art. 55 ust. 1 ustawy o przeciwdziałaniu narkomanii, kto wbrew przepisom ustawy dokonuje przywozu, wywozu, wewnątrzwspólnotowego nabycia, wewnątrzwspólnotowej dostawy lub przewozi przez terytorium Rzeczypospolitej Polskiej lub terytorium innego państwa środki odurzające, substancje psychotropowe lub słomę makową, podlega grzywnie i karze pozbawienia wolności do lat 5.

#### Przykładowe konsekwencje karne w innych krajach

Władze Kolumbii systematycznie zaostrzają kary za przestępstwa związane z przemytem narkotyków. Zgodnie z przepisami aktualnie obowiązującego kodeksu karnego, przemyt kokainy w ilości między 100 g a 2000 g zagrożony jest karą bezwzględnego pozbawienia wolności w wymiarze od 6 do 8 lat oraz karą grzywny w wysokości ponad 50 tys. USD. Złagodzenie kary w postaci zwolnienia warunkowego (bez możliwości opuszczenia Kolumbii), możliwe jest po odbyciu 2/3 zasądzonej kary. Biorąc pod uwagę trudne warunki panujące w zakładach karnych, niezbędna jest stała pomoc finansowa i materialna ze strony rodziny. Ze względu na brak umowy o wzajemnym wykonywaniu wyroków w sprawach karnych, obywatele polscy skazani za przestępstwa narkotykowe na terenie Kolumbii, nie mogą odbywać wyroków w Polsce.

**Kraje, w których za przemyt narkotyków, turystów skazuje się na karę śmierci:** Tajlandia, Chiny, Zjednoczone Emiraty Arabskie, Indonezja, Malezja czy Wietnam. To również kraje, które odwiedza coraz więcej Polaków. MSZ ostrzega o bardzo surowych karach dla obcokrajowców zatrzymanych z narkotykami.





Krajowa Administracja  
Skarbowa

### Krajowa Informacja Skarbowa

Informacje podatkowe i celne:

telefon stacjonarny 22 330 03 30 (z telefonów komórkowych)  
telefon stacjonarny 801 055 055 (z telefonów stacjonarnych)  
telefon stacjonarny +48 22 330 03 30 (z zagranicy)

od poniedziałku do piątku w godzinach od 7.00 do 18.00.

### Delegatury Krajowej Informacji Skarbowej:

Delegatura KIS w Bielsku-Białej  
tel. 33 485 34 00

Delegatura KIS w Lesznie  
tel. 65 619 89 00

Delegatura KIS w Piotrkowie Trybunalskim  
tel. 44 645 01 51

Delegatura KIS w Płocku  
tel. 24 361 62 63

Delegatura KIS w Toruniu  
tel. 56 669 57 00

Projekt: Izba Administracji Skarbowej w Warszawie